



**UNIVERSIDAD RICARDO PALMA
FACULTAD DE MEDICINA HUMANA**



REGLAMENTO DEL PROGRAMA DE INTERNADO MÉDICO

CAPÍTULO I

GENERALIDADES

Artículo 1°. FINALIDAD

El presente Reglamento tiene como finalidad establecer las normas y procedimientos para el desarrollo del Programa de Internado Médico de la Facultad de Medicina Humana de la Universidad Ricardo Palma (FAMURP), en las áreas de Medicina, Cirugía, Ginecología-Obstetricia, Pediatría y Primer Nivel de Atención, en los establecimientos de salud local, departamental y regional, bajo los lineamientos de la visión, misión y objetivos estratégicos institucionales, así como sus relaciones, normas y disposiciones pertinentes.

Artículo 2°. BASE LEGAL

El presente Reglamento se sustenta en las siguientes disposiciones legales y normativas:

- Constitución Política del Perú.
- Ley Universitaria N° 30220.
- Ley General de Educación N° 28044.
- Ley General de Salud N° 26842.
- Estatuto de la Universidad Ricardo Palma.
- Reglamento General de la Universidad Ricardo Palma.
- Reglamento de Evaluación Académica de la FAMURP.
- Manual de Organización y Funciones de la FAMURP.
- Convenios marco y específicos de cooperación docente-asistencial suscritos entre la Facultad de Medicina Humana y las instituciones de salud.
- Resolución Ministerial N° 622-2020-MINSA.
- Resolución Ministerial N° 653-2020-MINSA.
- Resolución Ministerial N° 960-2020-MINSA.
- Resolución Directoral N° 070-2021-OGGRH/MINSA, que incorpora los numerales 5.5 y 5.6 a los lineamientos para el control de asistencia del personal sujeto a SERUMS, Residentado, e Internado
- Resolución del Comité Nacional N° 001-2025-CONAPRES.
- Reglamento de Internado Médico de la DIGEP (Resolución Ministerial N°351-2022/MINSA). Directiva administrativa N°331-MINSA/DIGEP-2022.



**UNIVERSIDAD RICARDO PALMA
FACULTAD DE MEDICINA HUMANA**



REGLAMENTO DEL PROGRAMA DE INTERNADO MÉDICO

- Resolución Directoral N°070-2021-OGGRH/MINSA, que incorpora los numerales 5.5 y 5.6 a los lineamientos para el control de Asistencia de Personal sujeto a Servicio Rural y Urbano Marginal de Salud – SERUMS, Residentado e Internado.

Artículo 3°. NATURALEZA

El Programa de Internado Médico es parte del plan de estudios de la Carrera de Medicina Humana de la FAMURP teniendo como ámbito geográfico a todas las instancias prestadoras de salud con quienes se tiene convenio para la realización del Internado Médico.

Artículo 4°. FUNCIÓN

Lograr las condiciones de carácter académico y administrativo, que garanticen la adecuada realización del Internado Médico, como parte de las prácticas preprofesionales de los internos de la FAMURP, en las instituciones de salud con las que tiene convenio.

Artículo 5°. ALCANCE DEL REGLAMENTO

El Reglamento es de aplicación obligatoria para todas las unidades orgánicas del Programa de Internado Médico, así como para las instituciones de salud con las cuales la Facultad de Medicina Humana de la Universidad Ricardo Palma mantiene convenios de cooperación docente-asistencial.

Artículo 6°. OBJETIVOS DEL REGLAMENTO

El Reglamento tiene los siguientes objetivos:

- Desarrollar prácticas preprofesionales en establecimientos de salud, aplicando los conocimientos, destrezas y habilidades adquiridas, durante la formación en las áreas clínicas y quirúrgicas de la carrera médica.
- Programar, supervisar y evaluar el cumplimiento del Programa de Internado, garantizando la ejecución de los procedimientos establecidos como competencias mínimas en las áreas de rotación y en el primer nivel de atención.



**UNIVERSIDAD RICARDO PALMA
FACULTAD DE MEDICINA HUMANA**



REGLAMENTO DEL PROGRAMA DE INTERNADO MÉDICO

- Contribuir a la mejora continua de la calidad de la atención de salud brindada por los internos.
- Promover la participación del interno en actividades académicas y brindar asesoría permanente.
- Realizar la evaluación del interno y fortalecer sus capacidades de autoevaluación.
- Incentivar el desarrollo de proyectos de investigación y la elaboración de la tesis respectiva.
- Promover y supervisar reuniones científicas y técnicas a cargo de coordinadores y tutores de internos de las sedes hospitalarias y en el primer nivel de atención.
- Promover la satisfacción y colaboración de las personas que requieren atención por parte de los internos.
- Mantener la motivación de los internos mediante conversatorios, discusión de casos clínicos, aprendizaje basado en evidencias, conferencias, revisión bibliográfica y actividades similares.
- Supervisar la asistencia y permanencia de los internos en el cumplimiento de sus obligaciones académicas y hospitalarias.
- Fomentar una imagen humanista orientada a la asistencia familiar y comunitaria.
- Establecer los deberes y derechos del interno de medicina.
- Normar las funciones del coordinador del Internado Médico, del coordinador de sede docente del internado médico y de los tutores de Internado Médico.

CAPÍTULO II

ESTRUCTURA ORGÁNICA DEL ÁREA DE INTERNADO MÉDICO

Artículo 7°. ÓRGANO DE DIRECCIÓN

El Órgano de Dirección del Área de Internado Médico estará conformado por:

- a) El (La) Decano(a) de la FAMURP.
- b) El (La) Director(a) de la Escuela Profesional de Medicina Humana.
- c) El Comité Directivo del Programa de Internado Médico de la FAMURP.



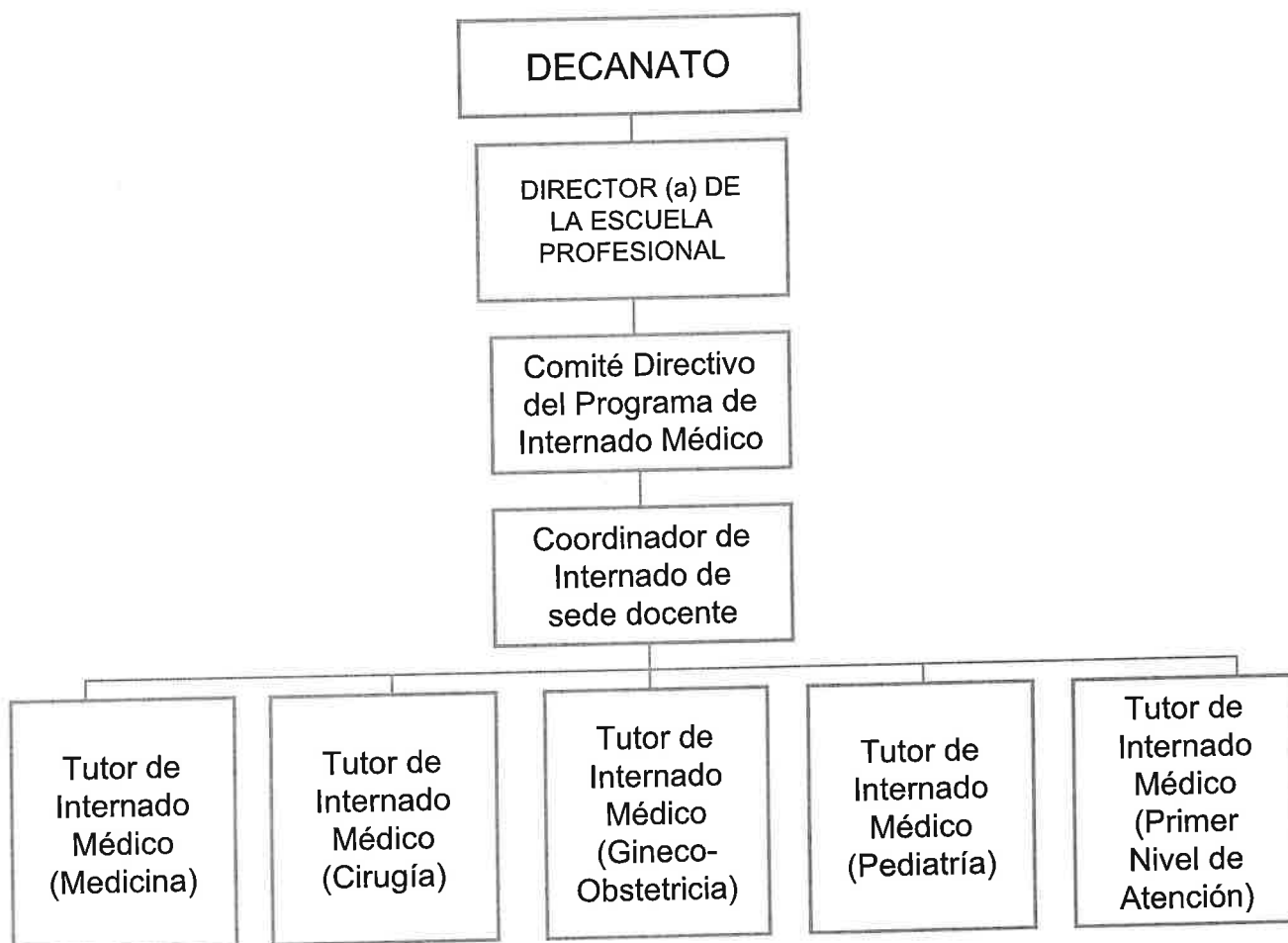
REGLAMENTO DEL PROGRAMA DE INTERNADO MÉDICO

Artículo 8°. ÓRGANO DE LÍNEA

El Órgano de Línea estará constituido por los Coordinadores y los Tutores de cada sede docente de internado, responsables de la supervisión y acompañamiento académico – formativo de los internos del Programa de Internado Médico.

Artículo 9°. ORGANIGRAMA

El Programa de Internado Médico tiene el siguiente organigrama:





REGLAMENTO DEL PROGRAMA DE INTERNADO MÉDICO

CAPÍTULO III

ORGANIZACIÓN DE LA OFICINA DEL PROGRAMA DE INTERNADO MÉDICO

Artículo 10°. NATURALEZA Y DEPENDENCIA

La Oficina del Programa de Internado Médico es la unidad orgánica de coordinación académica y administrativa responsable de garantizar el funcionamiento integral del internado médico, incluyendo aspectos asistenciales, formativos, de investigación y de bienestar del interno. Las funciones de la Oficina son:

- Coordinar las actividades académicas, asistenciales y administrativas del programa.
- Brindar soporte técnico a coordinadores de internado médico de la sede docente, tutores e internos.
- Centralizar y resguardar la documentación y evaluaciones de los internos.
- Garantizar la correcta ejecución del reglamento, supervisando que todas las sedes docentes cumplan los lineamientos académicos, asistenciales y administrativos establecidos.
- Promover la mejora continua del Programa de Internado Médico, a través de la revisión periódica de procesos, identificación de oportunidades de mejora y actualización de normas y procedimientos.
- Facilitar la toma de decisiones colegiada, asegurando que coordinadores de sede de internado médico, tutores y autoridades cuenten con información clara para la gestión académica y asistencial.
- Impulsar actividades estratégicas conjuntas, como evaluación y acreditación de sedes docentes, organización de actividades académicas, científicas y comunitarias para el desarrollo integral de los internos.

Artículo 11°. COMITÉ DIRECTIVO DEL PROGRAMA DE INTERNADO MÉDICO

El Programa de Internado Médico estará dirigido por un Comité Directivo, conformado por un Coordinador del Programa de Internado Médico, designado por Acuerdo del Consejo de Facultad y a propuesta del (de la) Decano (a), y tres docentes:



REGLAMENTO DEL PROGRAMA DE INTERNADO MÉDICO

- Un docente de especialidad médica.
- Un docente de especialidad quirúrgica.
- Un docente de salud pública.

CAPÍTULO IV DE LAS FUNCIONES

Artículo 12°. FUNCIONES DEL COORDINADOR DEL PROGRAMA DE INTERNADO MEDICO

El Coordinador del Programa de Internado Médico es responsable de garantizar el desarrollo académico, asistencial e integral de los internos de Medicina Humana. Sus funciones son:

- Organizar y conducir el Internado Médico, logrando los resultados esperados en la visión, misión y objetivos estratégicos, cumpliendo y haciendo cumplir las políticas y normas aplicables a la coordinación del Internado Médico de la Facultad.
- Vigilar el cumplimiento del Reglamento del Programa de Internado Médico.
- Supervisar y evaluar las funciones y actividades de los Coordinadores de internado en la sede docente y Tutores, realizando visitas periódicas, e informando al Comité oportunamente.
- Representar al Programa de Internado Médico cuando se requiera.
- Proponer al director/a de Escuela, las normas y directivas requeridas para la buena marcha del programa.
- Proponer al director/a de Escuela, la terna de candidatos a Coordinadores y Tutores en cada Sede Hospitalaria o la ratificación de los mismos después de cada año académico.
- Elaborar el listado de los pre internos aptos a cumplir el año académico del Internado Médico hospitalario.
- Proteger y realizar la custodia de las evaluaciones de los Internos, con el archivo adecuado y seguro.
- Preparar el acto de la Elección y Distribución de Campos Clínicos de Internado Médico.



REGLAMENTO DEL PROGRAMA DE INTERNADO MÉDICO

- Atender y dar trámite a las solicitudes de los Coordinadores y Tutores, de sedes docentes, así como a los Internos, Padres de Familia de internos, etc.
- Participar en la elaboración del Reglamento y Sílabo del Internado Médico, así como la ficha de evaluación de los internos, para su aprobación final por el Comité Directivo de la Escuela Profesional de Medicina Humana y el Consejo de Facultad.
- Proponer y viabilizar la coordinación y apoyo intersectorial, orientados a mejorar y actualizar los convenios Marco y Específicos, con los diferentes sectores de la Universidad e Instituciones de salud del Sector Público, Fuerzas Armadas, y Sector Privado.
- Establecer la mejora continua del Programa de Internado Médico adecuándolo permanentemente en los procesos de promoción, protección, recuperación y rehabilitación de salud en cada sede.
- Otras funciones propias de su competencia que le sean asignadas por el/la Decano/a o Director/a de Escuela.

Artículo 13°. FUNCIONES DEL COORDINADOR DE INTERNADO MÉDICO EN LA SEDE DOCENTE

El Coordinador de Internado Médico en la sede docente es responsable de garantizar la correcta ejecución académica y asistencial del programa, así como el bienestar de los internos bajo su supervisión. Sus funciones son:

- Representar al Programa de Internado Médico ante las autoridades de la sede docente.
- Hacer cumplir el Reglamento de Internado Médico y las disposiciones académicas vigentes en la sede.
- Organizar y custodiar los archivos de evaluaciones, calificaciones y demás documentos del programa.
- Elaborar y aplicar, en coordinación con los tutores, las evaluaciones finales de cada rotación, garantizando su registro y envío oportuno.
- Elaborar y remitir a la Coordinación General un informe anual de actividades académicas y asistenciales de la sede.
- Dirigir y supervisar la ejecución de los programas de salud complementarios y actividades comunitarias asignadas a los internos.
- Evaluar, junto con los tutores y jefes de servicio, el desempeño de los internos en sus rotaciones, promoviendo la retroalimentación continua.



REGLAMENTO DEL PROGRAMA DE INTERNADO MÉDICO

- Supervisar el cumplimiento de funciones de los tutores bajo su responsabilidad y coordinar reuniones periódicas para mejorar el proceso formativo.
- Velar por la salud y bienestar de los internos, asegurando condiciones mínimas de alimentación, descanso post guardia y seguridad en la sede.
- Mantener reuniones periódicas con los internos para identificar necesidades académicas y personales, brindando soporte técnico y administrativo.
- Canalizar situaciones especiales, incidencias o riesgos hacia la Coordinación General y la Oficina de Apoyo a la Docencia e Investigación (OADI).
- Gestionar, junto a la OADI y las autoridades de la sede, los recursos necesarios para el adecuado desarrollo del programa.
- Participar en reuniones convocadas por la Coordinación General y la sede docente, asegurando la comunicación fluida entre ambas.
- Colaborar en la organización y supervisión del proceso de elección y distribución de Campos Clínicos cuando sea requerido.

Artículo 14°. FUNCIONES DEL TUTOR DE INTERNADO MÉDICO EN LA SEDE DOCENTE.

El tutor de Internado Médico es responsable de la supervisión directa, orientación académica y acompañamiento integral de los internos asignados en su sede docente. Sus funciones son:

- Cumplir y hacer cumplir el Reglamento del Programa de Internado Médico en la sede docente.
- Programar, supervisar y evaluar las actividades de entrenamiento clínico y asistencial, asegurando que los internos alcancen las competencias establecidas.
- Garantizar el adecuado desarrollo de las rotaciones, promoviendo una buena relación entre los internos, el personal médico y el equipo de salud.
- Controlar la asistencia y permanencia de los internos en todas las actividades académicas y hospitalarias, informando las incidencias al Coordinador de Sede.
- Desarrollar los aspectos cognoscitivos del internado mediante tutorías educativas, discusión de casos, seminarios y orientación de lecturas.
- Guiar al interno en la adquisición de información científica de calidad, fomentando la excelencia académica y la práctica basada en la evidencia.



REGLAMENTO DEL PROGRAMA DE INTERNADO MÉDICO

- Promover la participación activa del interno en actividades académicas, de investigación y proyección comunitaria.
- Evaluar de manera continua el desempeño del interno, incentivando la autoevaluación y la reflexión profesional.
- Calificar y reportar oportunamente los resultados al Coordinador de Sede, garantizando transparencia en los procesos de evaluación.
- Participar en la identificación temprana de fortalezas y oportunidades de mejora del interno, sugiriendo estrategias de refuerzo académico.
- Coordinar de manera fluida con el Coordinador de Sede y con el Coordinador General del Programa, participando en reuniones programadas.
- Brindar soporte y acompañamiento a los internos en situaciones académicas, asistenciales o personales que puedan afectar su desempeño.

CAPÍTULO V

DE LAS ACTIVIDADES ACADÉMICAS DEL INTERNO DE MEDICINA HUMANA

El Programa de Internado Médico se desarrolla conforme al plan curricular de la Facultad de Medicina Humana de la Universidad Ricardo Palma (FAMURP), integrando actividades asistenciales, académicas, de investigación y comunitarias que aseguran la formación integral del interno.

Artículo 15°. DE LAS ROTACIONES

- El Internado Médico comprende un período de doce (12) meses ininterrumpidos, que se inicia el 1.º de enero y concluye el 31 de diciembre de cada año académico. Este período se divide en rotaciones obligatorias.
- Las rotaciones se realizan en las cuatro (4) especialidades básicas: Medicina Interna, Cirugía General, Ginecología y Obstetricia, y Pediatría, así como en el Primer Nivel de Atención, conforme a la programación de los establecimientos de salud.
- Las rotaciones se cumplirán en los plazos previstos de acuerdo con el calendario establecido para el internado.
- La rotación por la especialidad básica podrá incluir una pasantía en una subespecialidad, por un período no mayor de quince (15) días, durante el año de internado médico y dentro de la misma sede hospitalaria.



REGLAMENTO DEL PROGRAMA DE INTERNADO MÉDICO

- La rotación por la especialidad básica podrá incluir, por única vez durante el año académico, una rotación externa completa en hospitales o instituciones con las que la sede de origen o la universidad mantenga convenio, siempre que no existan las condiciones necesarias en la sede de origen y conforme a las necesidades administrativas y docentes de ambas sedes.
- La gestión de la rotación externa será iniciada por el interno mediante solicitud dirigida a la máxima autoridad de su sede de origen, quien evaluará su factibilidad. Posteriormente, se gestionará con la sede de destino, y finalmente la sede de origen comunicará a la Facultad la solicitud del alumno para autorizar la rotación definitiva, considerando los documentos de sustento.
- Cada rotación en las especialidades deberá cumplir con objetivos de aprendizaje administrativos, asistenciales y académicos.
- Los objetivos académicos serán los establecidos por la universidad para garantizar la adecuada formación de los internos, asegurada mediante la acreditación de la sede docente y el nombramiento de coordinadores y tutores competentes para el cargo.
- Las actividades del interno médico se desarrollarán en los siguientes ámbitos:
 - Servicios de hospitalización.
 - Consultorios externos.
 - Servicios o departamentos de emergencia.
 - Servicios de atención primaria de salud.
 - Servicios periféricos de salud.
 - Campañas de salud en las cuales participe la universidad, siempre que no interfieran con las obligaciones del interno.
- Para alcanzar los objetivos académicos, se realizarán prácticas asistenciales supervisadas y diversas actividades académicas, tales como discusiones clínicas, seminarios, revistas de revistas, presentaciones de temas, entre otras, orientadas a que los internos desarrollen progresivamente las competencias correspondientes a cada especialidad. Así como actividades que fortalezcan la formación en competencias transversales como comunicación efectiva, ética profesional, seguridad del paciente y trabajo en equipo.



REGLAMENTO DEL PROGRAMA DE INTERNADO MÉDICO

Artículo 16°. DEL PERFIL PROFESIONAL DEL INTERNO DE MEDICINA HUMANA

El interno de Medicina Humana de la FAMURP desarrolla un perfil profesional integral, que combina competencias clínicas, científicas, éticas y sociales, preparándolo para el ejercicio de la práctica médica general y su futuro desempeño como médico residente.

Sus características y competencias son:

- Domina y consolida competencias básicas para la práctica médica general, integrando diagnóstico, tratamiento, prevención y rehabilitación.
- Identifica y maneja la patología más prevalente, aplicando protocolos basados en evidencia científica.
- Optimiza la recuperación del paciente mediante el uso racional de la metodología clínica y terapéutica.
- Aplica criterios adecuados para interconsulta y transferencia oportuna a centros de mayor complejidad.
- Interpreta correctamente las pruebas diagnósticas, relacionando hallazgos clínicos y paraclínicos.
- Realiza búsqueda eficiente de información científica orientada a la resolución de casos, investigación y mejora continua de la práctica médica.
- Desarrolla pensamiento crítico para la toma de decisiones médicas seguras y basadas en evidencia.
- Mantiene una conducta profesional ética y humanista, garantizando respeto, seguridad y calidad en la atención del paciente y su familia.
- Participa activamente en la educación en salud y la proyección comunitaria, fortaleciendo su compromiso social y responsabilidad profesional.

CAPÍTULO VI

DERECHOS Y OBLIGACIONES DEL INTERNO DE MEDICINA HUMANA

Artículo 17°. DERECHOS DEL INTERNO DE MEDICINA HUMANA

Se considera interno de Medicina Humana al estudiante que cursa el último año académico de la carrera, habiendo aprobado los 12 semestres del plan curricular de



**UNIVERSIDAD RICARDO PALMA
FACULTAD DE MEDICINA HUMANA**



REGLAMENTO DEL PROGRAMA DE INTERNADO MÉDICO

la FAMURP y que se incorpora a los servicios médicos de una institución de salud acreditada para la docencia.

Su entrenamiento anual se desarrolla de manera ininterrumpida del 1.º de enero al 31 de diciembre, con el objetivo de consolidar su formación profesional integral.

El interno de Medicina tiene los siguientes derechos:

- Contar con las facilidades académicas y asistenciales indispensables en cada sede para cumplir satisfactoriamente sus actividades.
- Recibir entrenamiento, asesoría y supervisión académica y clínica, con el acompañamiento de tutores y coordinadores
- Ser evaluado de manera objetiva y transparente por el coordinador, tutores y jefes de servicio, mediante la ficha oficial de calificación.
- Contar con una programación equitativa de guardias, garantizando el cumplimiento del plan formativo.
- Participar activamente en actividades asistenciales y académicas, en concordancia con los objetivos del internado.
- Recibir orientación y supervisión en cada acto médico, asegurando la seguridad del paciente y el aprendizaje progresivo del interno.
- Acceder a bibliotecas, archivos clínicos, laboratorios y gabinetes de la sede, con fines de aprendizaje, investigación y seguimiento de pacientes.
- Contar con facilidades para participar en actividades científicas (jornadas, seminarios, simposios o congresos), siempre que no interfieran con sus actividades curriculares.
- Desarrollar su internado en condiciones de seguridad, respeto y buen trato, promoviendo un ambiente académico saludable.
- Acceder a soporte académico y emocional cuando se presenten situaciones que puedan afectar su rendimiento o bienestar.

Artículo 18º. OBLIGACIONES DEL INTERNO DE MEDICINA HUMANA

El interno de Medicina Humana tiene el deber de cumplir con las normas académicas, asistenciales y éticas establecidas por la FAMURP y por la institución de salud donde realiza su formación.



**UNIVERSIDAD RICARDO PALMA
FACULTAD DE MEDICINA HUMANA**



REGLAMENTO DEL PROGRAMA DE INTERNADO MÉDICO

Sus obligaciones se organizan en cuatro ejes principales que son el cumplimiento normativo y ético, la asistencia y responsabilidad académica, la seguridad, comunicación y registro clínico y finalmente la evaluación y rendimiento académico. Las obligaciones son las siguientes:

- Cumplir los reglamentos y disposiciones legales vigentes de la Facultad, la Universidad y las instituciones de salud donde realice su internado.
- Respetar y aplicar las normas éticas y deontológicas establecidas por el Colegio Médico del Perú y la FAMURP.
- Cumplir el Reglamento de Buen Trato al Paciente, garantizando respeto y seguridad en la atención.
- Asistir puntualmente a la sede asignada, correctamente uniformado y portando su documento de identificación.
- Permanecer en su área de trabajo durante el horario programado, sin ausentarse sin autorización.
- Participar activamente en actividades académicas y asistenciales, demostrando responsabilidad y ética profesional.
- Cumplir con el ciclo rotativo establecido por la sede y la Facultad, incluyendo guardias y actividades programadas.
- Registrar correctamente su nombre y firma en historias clínicas, informes y documentos oficiales.
- Comunicar con anticipación cualquier imposibilidad para asistir a guardias o actividades programadas, notificando al jefe de servicio y al coordinador de sede.
- No abandonar áreas críticas como emergencia o guardia sin la autorización correspondiente.
- Cumplir con todas las evaluaciones del programa, manteniendo un desempeño académico y asistencial satisfactorio.
- Obtener calificación aprobatoria en cada rotación; en caso de desaprobación, deberá repetir la rotación correspondiente, según el reglamento.



REGLAMENTO DEL PROGRAMA DE INTERNADO MÉDICO

CAPÍTULO VII

RÉGIMEN DE TRABAJO Y SISTEMA DE EVALUACIÓN

Artículo 19°. DE LA MODALIDAD DE TRABAJO

El interno de Medicina Humana desarrolla sus actividades de manera presencial, cumpliendo funciones asistenciales, académicas y formativas en la sede docente asignada, bajo los siguientes lineamientos:

- El interno realiza su formación práctica en la sede docente asignada, conforme al convenio específico entre la Facultad de Medicina Humana y la institución de salud.
- La práctica hospitalaria y comunitaria se desarrolla según las normas internas del establecimiento de salud, mientras que el ámbito académico se rige por las disposiciones de la FAMURP.
- El horario de prácticas es establecido por la sede docente, en coordinación con la Facultad, considerando las actividades asistenciales, académicas y guardias programadas.
- El internado médico tiene una duración de 12 meses ininterrumpidos, iniciando el 1.º de enero y culminando el 31 de diciembre del mismo año académico.
- La modalidad de trabajo promueve el aprendizaje activo y supervisado, integrando: Atención hospitalaria y ambulatoria - Actividades académicas complementarias (seminarios, discusión de casos, revisión bibliográfica) - Proyección comunitaria y educación en salud.

Artículo 20°. DE LA EVALUACIÓN DE LOS INTERNOS DE MEDICINA HUMANA

La evaluación sumativa y formativa del interno de Medicina Humana tiene como propósito valorar su desempeño integral, considerando competencias cognitivo - académicas, procedimentales, asistenciales, actitudinales y éticas, para garantizar su formación profesional. Las fichas y calificaciones del internado son de manejo exclusivo del tutor y coordinador de sede:



REGLAMENTO DEL PROGRAMA DE INTERNADO MÉDICO

- La evaluación considerará aspectos cognoscitivos y no cognoscitivos, valorando:
 - Desempeño clínico y asistencial.
 - Conducta profesional y ética.
 - Participación académica y logros formativos.
- Se aplicará una ficha de calificación oficial, elaborada por el Coordinador y el Comité de Internado Médico, debidamente aprobada por la Escuela Profesional de Medicina humana, la misma que servirá como instrumento de evaluación a tutores de rotación y coordinadores de sede.

Se incluirán informes de desempeño clínico de los jefes de servicio y examen teórico al final de cada rotación.

- La nota aprobatoria por rotación es 11 sobre 20. La nota final del internado será el promedio de todas las rotaciones.
- El interno desaprobado en alguna rotación deberá repetirla el año siguiente, presentando solicitud de reincorporación y cumpliendo con los pagos correspondientes. Las notas aprobatorias previas se conservarán.
- El Coordinador de sede y los tutores entregarán dos copias físicas de la ficha de evaluación, debidamente firmadas, al Coordinador de Internado Médico.
- Una copia adicional será enviada a la Oficina de Capacitación y Docencia de la sede hospitalaria o su equivalente, y otra quedará en poder del coordinador/tutor.
- Las fichas de evaluación son de manejo reservado, y el interno no podrá recibir copia directa.
- Si el interno requiere constancia o copia certificada, deberá solicitarla formalmente al Decano de la FAMURP.
- Después de cada rotación, el Coordinador de sede y el tutor informarán personalmente al interno su calificación.
- Las notas finales del internado médico se publicarán en la Intranet de la Facultad en un plazo máximo de 15 días hábiles tras culminar la última rotación



REGLAMENTO DEL PROGRAMA DE INTERNADO MÉDICO

CAPÍTULO VIII

ELECCIÓN Y DISTRIBUCIÓN DE CAMPOS CLÍNICOS DEL INTERNADO MÉDICO

Artículo 21°. DISPOSICIONES GENERALES

La elección y distribución de campos clínicos del Internado Médico tiene como finalidad asignar de manera transparente, ordenada y meritocrática las sedes docentes en las que los pre internos realizarán su formación profesional.

- La asistencia a la convocatoria para la elección y distribución de campos clínicos es obligatoria para todos los alumnos pre internos calificados como aptos.
- La distribución de Campos Clínicos se realizará en acto público, con la presencia de:
 - Decano de la Facultad o su representante, quien presidirá el acto.
 - Directora de la Escuela Profesional de Medicina Humana.
 - Miembros de la Oficina de Internado.
- El Coordinador del Programa de Internado Médico será el responsable de publicar la lista de pre internos aptos, en orden de mérito y la relación de Campos Clínicos disponibles, tras confirmar las plazas ofrecidas por las instancias prestadoras de salud que tengan convenio vigente con la Facultad de Medicina Humana.
- El orden de mérito para la elección se determinará en base al promedio histórico o ponderado del pre interno.

Artículo 22°. DE LOS REQUISITOS PARA ACCEDER AL INTERNADO MÉDICO Y ENTREGA DEL EXPEDIENTE

Para participar, el pre interno deberá presentar un expediente completo, que incluye la siguiente documentación:



REGLAMENTO DEL PROGRAMA DE INTERNADO MÉDICO

- Constancia de estudios de haber concluido los 12 semestres curriculares del plan de estudios (fotocopia simple), expedida por la Unidad de Registros y Matrícula de la FAMURP.
- Récord histórico de notas (fotocopia simple), expedida por la Unidad de Registros y Matrícula de la FAMURP.
- Estado de cuenta sin deudas (original), emitido por la Oficina de Cuentas Corrientes de la URP.
- Boleta de pago por derecho de matrícula y primera armada del internado, emitida durante la primera semana de diciembre.
- Ficha de registro oficial de internado, que deberá contar con fotografía tamaño carné a color, fondo blanco. Deberá ser llenada a máquina, en original, en una sola hoja impresa por ambas caras (según formato oficial).
- Copia simple del DNI vigente.
- Copia simple de la partida de nacimiento actualizada
- Certificado de salud física y mental, emitido por establecimientos autorizados: MINSA, EsSalud o Sanidad de FF. AA. y PNP
- Constancia de vacunación contra Hepatitis B, debidamente validada.
- La entrega y recepción del expediente con los requisitos deberá presentarse en un fólder manila A4, con documentos ordenados según los requisitos
- La entrega de los expedientes se realizará en la Oficina del Internado Médico de la FAMURP, dentro del plazo y horario oficial que se publique para tal fin.
- Solo los expedientes completos y verificados podrán ser evaluados para considerar apto al pre interno para participar en la elección y distribución de Campos Clínicos de internado.
- Los expedientes se recibirán en la Oficina del Internado Médico, en horario de oficina (8:00 a.m. a 3:30 p.m.).
- Se publicará la relación de Aptos y No Aptos; en el caso de ser no aptos podrán subsanar las observaciones en un plazo de 72 horas hábiles.
- La relación de Campos Clínicos ofertadas se publicará tras la confirmación de cupos por todas las sedes.
- En casos excepcionales y debidamente documentado de manera interinstitucional, el internado podrá realizarse en instituciones extranjeras acreditadas, con o sin convenio con la universidad, bajo gestión directa del pre interno y sin generar compromiso económico para la URP.



REGLAMENTO DEL PROGRAMA DE INTERNADO MÉDICO

Artículo 23°. DE LA CONVOCATORIA AL ACTO DE ELECCIÓN Y DISTRIBUCIÓN DE CAMPOS CLÍNICOS DE INTERNADO MEDICO

La convocatoria indicará fecha, hora y modalidad del acto, siguiendo los cronogramas establecidos por el MINSA, EsSalud, FF.AA., PNP y sedes privadas.

- Solo ingresarán al acto los alumnos aptos, portando DNI y carné universitario.

Del procedimiento de elección

- Los pre internos serán llamados en orden de mérito y se ubicarán en las primeras carpetas hasta cubrir todas los Campos Clínicos
- La elección será personal y presencial, salvo en casos especiales contemplados en este reglamento.

Casos especiales

- Los pre internos que por causa de fuerza mayor no pueda estar presente en el acto de elección y distribución de Campos Clínicos, podrá ejercer su derecho de elección otorgando poder notarial. El apoderado deberá identificarse con su Documento Nacional de Identidad (DNI) al momento del acto.
- El pre interno que no asista o llegue tarde a la elección de Campo Clínico podrá elegir entre los campos vacantes disponibles al final del proceso. El plazo máximo para realizar esta elección será de cuarenta y ocho (48) horas o dos (02) días hábiles posteriores a la fecha de realización del acto de elección y distribución de Campos Clínicos.

CAPÍTULO IX

RÉGIMEN DISCIPLINARIO Y RENUNCIAS

Artículo 24°. DE LAS FALTAS Y SANCIONES

Se consideran faltas del interno, todo aquello que contravenga las obligaciones en la sede hospitalaria correspondiente. Luego de establecer el nivel de la falta, previa investigación, se propondrá las sanciones correspondientes, las que podrán ser:



REGLAMENTO DEL PROGRAMA DE INTERNADO MÉDICO

amonestación verbal, escrita, separación temporal o definitiva del Programa de Internado Médico. Las sanciones de suspensión y separación serán elevadas a la Escuela Profesional de Medicina Humana. Las sanciones podrán ser las siguientes:

- **Amonestación verbal (faltas leves):**
 - Tardanza ocasional.
 - No usar el uniforme, fotocheck o indumentaria reglamentaria con el decoro debido.
- **Amonestación escrita (faltas moderadas):**
 - Inasistencia ocasional no justificada.
 - Tardanza o incumplimiento del uniforme reglamentario en forma reiterada.
 - Infidencia.
 - Falta de respeto o desacato a la autoridad superior debidamente documentada.
 - Inasistencia a la guardia sin previo aviso.
- **Suspensión de la rotación (faltas graves):**
 - Inasistencia no justificada y sin aviso por más de ocho (8) días en forma continua o discontinua durante una rotación.
 - Suplantación de identidad en la marcación de ingreso o salida.
 - Sustracción de material hospitalario o universitario.
 - Retiro de la guardia sin permiso.
 - Falta de respeto o conducta antiética.
 - Agresión física o verbal hacia pacientes, personal superior, personal de la sede docente o compañeros.
 - Abandono reiterado del turno de guardia.
 - Presentarse en estado etílico al servicio.
 - Uso o tenencia de estupefacientes en el servicio.
 - Fomentar juegos de azar en los ambientes de la universidad o la sede.
- **Separación definitiva del Programa (faltas muy graves):**
 - Acoso sexual.
 - Violencia sexual.
 - Atentar contra la imagen de la universidad o la sede institucional.
 - Participar, promover o realizar actividades subversivas.



**UNIVERSIDAD RICARDO PALMA
FACULTAD DE MEDICINA HUMANA**



REGLAMENTO DEL PROGRAMA DE INTERNADO MÉDICO

En casos de situaciones no previstas en el presente artículo, el órgano competente calificará la falta y determinará la sanción correspondiente conforme a su gravedad y las normas institucionales vigentes.

Artículo 25°. RENUNCIA AL INTERNADO MÉDICO EN CASO DE ENFERMEDAD O EMBARAZO

El(la) interno(a) que presente una enfermedad incapacitante o embarazo que no le permita continuar con el internado médico, deberá renunciar al internado mediante solicitud dirigida al director de su sede docente y al Decano de la FAMURP, adjuntando la documentación sustentadora.

La renuncia al internado comprendido en el párrafo anterior puede ser una rotación o por las rotaciones restantes que le queden al interno durante el año académico. En caso el interno haya terminado una rotación y tenga nota esta será tenida en cuenta cuando solicite la reincorporación respectiva.

El interno que renuncie al Internado Médico deberá completar las rotaciones pendientes en la misma sede, siempre que así lo solicite y sea aceptado por la sede, en las condiciones que esta determine. En caso contrario, el interno podrá solicitar su reincorporación para el año siguiente y participará en la elección de campo clínico, eligiendo entre las vacantes disponibles al final del proceso de elección y distribución.

CAPÍTULO X

DISPOSICIONES FINALES

Artículo 26°. Los aspectos no previstos en el presente reglamento serán evaluados y resueltos por el Consejo de la Facultad de Medicina Humana de la Universidad Ricardo Palma, de acuerdo con las normas institucionales vigentes.

Artículo 27°. El presente reglamento entrará en vigor al día siguiente de su aprobación por el Consejo de la Facultad de Medicina Humana, la cual será oficializada mediante la resolución correspondiente.



**UNIVERSIDAD RICARDO PALMA
FACULTAD DE MEDICINA HUMANA**



REGLAMENTO DEL PROGRAMA DE INTERNADO MÉDICO

----- 000000000 -----

Aprobado mediante Acuerdo de Consejo de Facultad N°229-2025-FMH-D, del 22 de octubre de 2025.